

الجمعية المغربية لأساتذة
التربية الإسلامية
فرع تيزنيت



ينظم
الأيام التعريفية
بالتعليم الأصيل

من 23 مارس 2015
إلى 23 أبريل 2015

بالمؤسسات الثانوية
الإعدادية و التأهيلية

الموقع على الأنترنت : <http://www.ampeitiz.org/>
عنوان البريد الإلكتروني : ampeitiz@gmail.com

شعار الحملة التعريفية بشعبة التعليم الأصيل :

العلومة الصحيحة أساس التوجيه السليم

أهداف الحملة :

- ❖ تعريف التلاميذ بمميزات شعبة التعليم الأصيل.
- ❖ إزالة التصورات غير الصحيحة عن هذه الشعبة.
- ❖ المساهمة في تنوير طريق التلاميذ الراغبين في التوجه نحو هذه الشعبة.

يعتبر التوجيه السليم ركيزة أساسية للتفوق الذي يليه تفوق تلو الآخر دنيا وآخرة ، وهذا يقتضي من التلميذ ومحيطه الأسري والمدرسي ان يكون له القدر الكافي من المعلومات الدقيقة والحقيقية عن جميع الشعب ، والتي من شأنها أن تساهم في إنضاج قرار سديد يبني على علم .

ومن هذا المنطلق يسعى الفرع الإقليمي للجمعية المغربية لأساتذة التربية الإسلامية بتيزنيت إلى التعريف بشعبة التعليم الأصيل لسببين وهما :

- 1- لكونها شعبة مغمورة لا يعرفها إلا القليل.
- 2- لكونها شعبة ألصق بها ما هي بريئة عنه.

وإلا فليجبنا كل واحد عن الأسئلة التالية :

- ما معنى كلمة أصيل ؟ هل هي في مقابل الجديد ؟ أم تنطلق من الأصل وتستوعب الجديد ؟ أم ماذا ؟
- ما قدر المعلومات التي تعرفها عن هذه الشعبة ؟ وما شروط ولوجها ؟ وما هي مميزاتها ؟
- هل تدرس بها اللغات الأجنبية وعلوم الحياة والأرض والمعلومات...؟
- ما سر تفوق أغلبية التلاميذ في هذه الشعبة والحاصلين على شهادة السلك الإعدادي من التعليم العام العصري ؟
- ما السبب في ارتفاع نسبة النجاح في هذه الشعبة مقارنة مع الشعب الأخرى ؟
- هل لهذه الشعبة آفاق متميزة بعد البكالوريا ؟
- هل ما تسمعه عن التعليم الأصيل حقيقة أم هو مجرد أحكام لا أساس لها من الصحة ؟

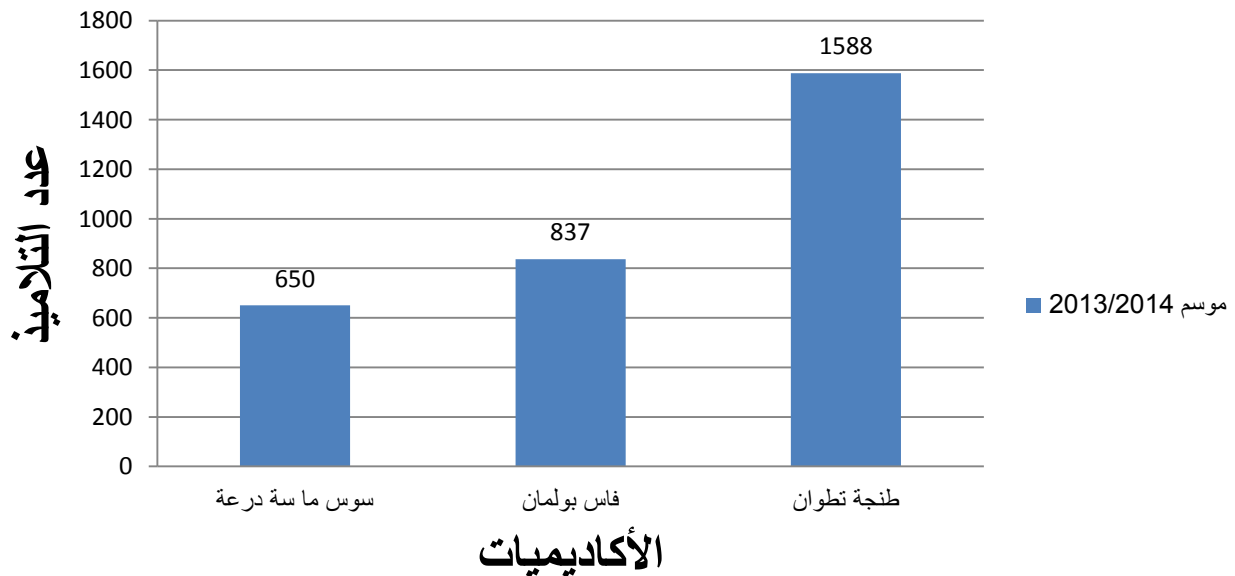
تلکم هي الأسئلة التي سنجيب عليها حتى نضعكم أمام الصورة الحقيقية التي ستساعدكم على اتخاذ القرار المناسب المبني على معطيات سليمة.

عن المكتب الإقليمي للفرع.

مقارنة بين خرائط التعليم التأهيلي الأصيل لثلاث أكاديميات للموسم الدراسي 2013/ 2014

| المجموع | عدد التلاميذ | | | المؤسسة | النيابة | الأكاديمية |
|---------|---|-----------------|---------------|--------------------------|-----------------|----------------|
| | الثانية بكالوريا | الأولى بكالوريا | الجذع المشترك | | | |
| 114 | 47 | 23 | 44 | ثا. للامريم | أكادير ادواتان | سوس ما سة درعة |
| 29 | 00 | 13 | 16 | ثا. عمر الخيام | انزكان ايت ملول | |
| 92 | 39 | 21 | 32 | ثا. مولاي رشيد | ورززات | |
| 145 | 65 | 43 | 37 | ثا. محمد الخامس | تارودانت | |
| 135 | 30 | 61 | 44 | ثا. الحسن الثاني | تيزنيت | |
| 135 | 30 | 65 | 40 | ثا. مولاي المهدي الصالحي | زاكورة | |
| 650 | مجموع التلاميذ بشعبة التعليم الأصيل بالأكاديمية | | | | | |
| 320 | 79 | 109 | 132 | ثا. الأميرة للاسلمي | فاس | فاس بولمان |
| 422 | 164 | 99 | 159 | ثا. القرويين | | |
| 95 | 43 | 19 | 33 | ثا. محمد الفاسي | صفرو | |
| 837 | مجموع التلاميذ بشعبة التعليم الأصيل بالأكاديمية | | | | | |
| 168 | 54 | 51 | 63 | ثا. الإمام الشاذلي | شفشاون | طنجة تطوان |
| 202 | 81 | 51 | 69 | ثا. واد المخازن | العرائش | |
| 218 | 64 | 62 | 92 | ثا. ماء العينين | | |
| 459 | 184 | 133 | 142 | ثا. مولاي سليمان | طنجة أصيلة | |
| 479 | 207 | 142 | 130 | ثا. القاضي ابن العربي | تطوان | |
| 62 | 23 | 15 | 24 | ثا. القرطبي | وزان | |
| 1588 | مجموع التلاميذ بشعبة التعليم الأصيل بالأكاديمية | | | | | |

مقارنة بين أعداد التلاميذ في شعبة التعليم الأصيل بثلاث أكاديميات



نظام التمدرس في التعليم الأصلي

جذع التعليم الأصلي

| المعاملات | الحصص | المواد |
|-----------|-------|------------------------|
| 4 | 3 | التفسير والحديث |
| 4 | 3 | الفقه والأصول |
| 2 | 1 | التوثيق |
| 4 | 5 | اللغة العربية |
| 3 | 2 | التاريخ والجغرافية |
| 2 | 2 | الفلسفة |
| 3 | 4 | اللغة الفرنسية |
| 2 | 3 | اللغة الأجنبية الثانية |
| 1 | 1(1) | الرياضيات |
| 2 | 2 | علوم الحياة والأرض |
| 2 | 2 | الإعلاميات |
| 2 | 2 | التربية البدنية |
| 2 | - | المواظبة والسلوك |

() : تحدد الأعداد بين قوسين الساعات التي تفوج فيها الأقسام كلما تجاوز عدد تلامذتها 24 تلميذة وتلميذا.

نظام التمدرس في التعليم الأصلي

الأولى والثانية باكالوريا في التعليم الأصلي

| الحصص بالساعات | | | | | المواد |
|-------------------------|----------------------|-------------------------|----------------------|---------------|--------------------|
| مسلك اللغة العربية | | مسلك العلوم الشرعية | | الجدع المشترك | |
| السنة الثانية باكالوريا | السنة أولى باكالوريا | السنة الثانية باكالوريا | السنة أولى باكالوريا | | |
| 4 | 4 | 4 | 4 | 3 | التفسير والحديث |
| - | - | 4 | 4 | 3 | الفقه وأصوله |
| 7 | 7 | 5 | 5 | 5 | اللغة العربية |
| 4 | 4 | 2 | 2 | 2 | التاريخ والجغرافيا |
| 2 | 2 | 2 | 2 | 2 | الفلسفة |
| 4 | 4 | 4 | 4 | 4 | اللغة الفرنسية |
| 3 | 3 | 3 | 3 | 3 | اللغة الإنجليزية |
| 2 | 2 | 2 | 2 | 2 | الرياضيات |
| - | - | - | - | 2 | المعلومات |
| 2 | 2 | 2 | 2 | 2 | التربية البدنية |
| - | 1 | - | 1 | 1 | علوم الحياة والأرض |
| 1 | 1 | 1 | 1 | 1 | التوثيق |
| - | - | 2 | 2 | - | الفرائض والتوقيت |
| 29 ساعة | 30 ساعة | 31 ساعة | 32 ساعة | 30 ساعة | المجموع |

بعض ما جاء في الميثاق الوطني للتربية والتكوين عن التعليم الأصيل

في مجال الأهداف العامة :

يهدف التعليم الأصيل بجميع مراحلہ إلى تحقيق الأهداف والغايات الكبرى التالية :

- ترسيخ الهوية الإسلامية والخصوصية الثقافية للأمة.
- التمسك بالمرجعية العليا للإسلام والمركزية الكبرى للوحي، والتواصل بلغة القرآن.
- التثبيت بوحدة البلاد عقيدة وشريعة وسلوكا ، وصونها من كل أشكال الانحراف والتطرف والتفسخ والفرق.
- إمداد البلاد بما تحتاج إليه من أطر متوسطة وعالية في مجال العلم بالشريعة وبعلماء قادرين على التعريف بالإسلام الصحيح والدعوة إليه في جميع الأنحاء والأقطار.
- إمداد البلاد بالمواطن القوي الإيمان، مواطن وصفه الميثاق الوطني للتربية والتكوين بـ " الاستقامة والصلاح المتسم بالاعتدال والتسامح " المتمكن " من التواصل باللغة العربية ، لغة البلاد الرسمية تعبيرا وكتابة، المنفتح على اللغات الأكثر انتشارا في العالم " الجامع " بين الوفاء للأصالة والتطلع إلى المعاصرة " الممتلك ل " ناصية العلوم والتكنولوجيا المتقدمة ، والمسهم " في تطويرها " .

الآفاق

بعد الحصول على شهادة البكالوريا في الثلاث الشعب
الأصيلة، تفتح في وجه الطلبة الآفاق التالية:

- دار الحديث الحسنية (الرباط)
- كلية الآداب و العلوم الإنسانية؛
- مدرسة علوم الإعلام (الرباط)؛
- كلية الشريعة (فاس و أكادير)؛
- كلية اللغة العربية (مراكش)؛
- كلية أصول الدين (تطوان)؛
- كلية العلوم القانونية والإقتصادية و الإجتماعية؛
- مركز تكوين المعلمين؛
- المراكز التربوية الجهوية؛
- المعهد العالي للصحافة؛
- المعهد الملكي لتكوين أطر الشبيبة والرياضة (الرباط)؛
- الأكاديمية الملكية العسكرية (مكناس)؛
- المعهد الوطني للعمل الإجتماعي (طنجة)؛
- المعهد الوطني للفنون الجميلة؛
- المعهد العالي للمسرح والتثقيف الثقافي (الرباط).

لمزيد من المعلومات حول المؤسسات المفتوحة في وجه حاملي
شهادة بكالوريا التعليم الأصيل يرجى الاطلاع على الرابط التالي :

fr.slideshare.net/hatimydriss/ss-31162336

اعرف معاني الأصيل من أصله

بعض معاني كلمة الأصيل في معاجم اللغة العربية

| | |
|-------------------|---|
| أصيل: | من أصل |
| الجمع | أصول أصائل و أصل و أصلاء و أصلان |
| أصيل | ثابت ، راسخ ، ذو جذور علم أصيل ، |
| عضو أصيل | ثابت في مؤسسه |
| له جواد أصيل | خالص النسب ، نقي الدم / جواد أصيل : عريق الأصل غير هجين ، - من معدن أصيل |
| وقت الأصيل | وقت اصفرار الشمس قبل غروبها / شمس الأصيل :- : شمس العشي ، أي ما بعد العصر إلى المغرب |
| هو أصيل النسب : | شريف الأصل |
| أصل الأسلوب : | كان مبتكراً مميزاً وجيِّداً / أصل الرأي : جاد واستحكم :- من أصل رأيه استشاره الناس |
| الأصيل في القانون | من يتصرف بنفسه عن نفسه دون وكيل |

البنية التربوية للموسم الدراسي 2015/ 2014

ونسبة النجاح الدورة الأولى

بشأنوية الحسن الثاني

| أعلى معدل | النسبة | عدد الحاصلين على المعدل | الأقسام | مجموع التلاميذ بكل مستوى | عدد الأقسام بكل مستوى | المستويات |
|-----------|--------|-------------------------|-----------------------------|--------------------------|-----------------------|----------------------------|
| 17.67 | 100 % | 23 | جذع مشترك أصيل 1 | 49 | 2 | جذع مشترك أصيل |
| 16.19 | 96 % | 25 | جذع مشترك أصيل 2 | | | |
| 16.11 | 91 % | 31 | جذع مشترك آداب 1 | 132 | 4 | جذع مشترك آداب |
| 15.28 | 88 % | 28 | جذع مشترك آداب 2 | | | |
| 16.3 | 93 % | 29 | جذع مشترك آداب 3 | | | |
| 13.63 | 79 % | 27 | جذع مشترك آداب 4 | | | |
| 16.76 | 60 % | 15 | جذع مشترك علوم 1 | 101 | 4 | جذع مشترك علوم |
| 16.26 | 84 % | 21 | جذع مشترك علوم 2 | | | |
| 16.33 | 92 % | 23 | جذع مشترك علوم 3 | | | |
| 16.83 | 100 % | 26 | جذع مشترك علوم 4 | | | |
| 18.17 | 97 % | 37 | الأولى علوم شرعية | 38 | 1 | الأولى علوم شرعية |
| 14.59 | 65 % | 24 | الأولى آداب وعلوم إنسانية 1 | 107 | 3 | الأولى آداب وعلوم إنسانية |
| 16.51 | 86 % | 32 | الأولى آداب وعلوم إنسانية 2 | | | |
| 14.91 | 70 % | 23 | الأولى آداب وعلوم إنسانية 3 | | | |
| 15.92 | 78 % | 21 | الأولى علوم تجريبية 1 | 49 | 2 | الأولى علوم تجريبية |
| 16.84 | 95 % | 21 | الأولى علوم تجريبية 2 | | | |
| 16.68 | 100 % | 22 | الثانية علوم شرعية 1 | 45 | 2 | الثانية علوم شرعية |
| 14.58 | 100 % | | الثانية علوم شرعية 2 | | | |
| 14.58 | 91 % | 21 | الثانية آداب 1 | 47 | 2 | الثانية آداب |
| 15.9 | 100 % | 24 | الثانية آداب 2 | | | |
| 15.97 | 100 % | 32 | الثانية علوم إنسانية 1 | 135 | 4 | الثانية علوم إنسانية |
| 15.21 | 100 % | 37 | الثانية علوم إنسانية 2 | | | |
| 16.36 | 97 % | 31 | الثانية علوم إنسانية 3 | | | |
| 15.47 | 100 % | 36 | الثانية علوم إنسانية 4 | | | |
| 14.77 | 86 % | 19 | الثانية علوم الحياة والأرض | 22 | 1 | الثانية علوم الحياة والأرض |
| 16.3 | 96 | 23 | الثانية علوم فيزيائية | 24 | 1 | الثانية علوم فيزيائية |

سلك الجذع المشترك

(الملحق رقم 2)

تنظيم الدراسة بالجذوع المشتركة وتوزيع المواد والحصص

| الجذع المشترك للآداب والعلوم الإنسانية | |
|--|------------------------|
| الحصص بالساعات | المواد |
| 2 | التربية الإسلامية |
| 5 | اللغة العربية |
| - | التوثيق |
| 4 | التاريخ والجغرافيا |
| 2 | الفلسفة |
| 4 | اللغة الأجنبية الأولى |
| 4 | اللغة الأجنبية الثانية |
| 2 | الرياضيات |
| 1 (1) | علوم الحياة والأرض |
| 2 | المعلومات |
| 1 | الثقافة الفنية |
| 2 | التربية البدنية |
| 29 | المجموع |

| الجذع المشترك للتعليم الأصلي | |
|------------------------------|------------------------|
| الحصص بالساعات | المواد |
| 3 | التفسير والحديث |
| 3 | الفقه والأصول |
| 1 | التوثيق |
| 5 | اللغة العربية |
| 2 | التاريخ والجغرافيا |
| 2 | الفلسفة |
| 4 | اللغة الأجنبية الأولى |
| 3 | اللغة الأجنبية الثانية |
| 2 | الرياضيات |
| 1 (1) | علوم الحياة والأرض |
| 2 | المعلومات |
| 2 | التربية البدنية |
| 30 | المجموع |

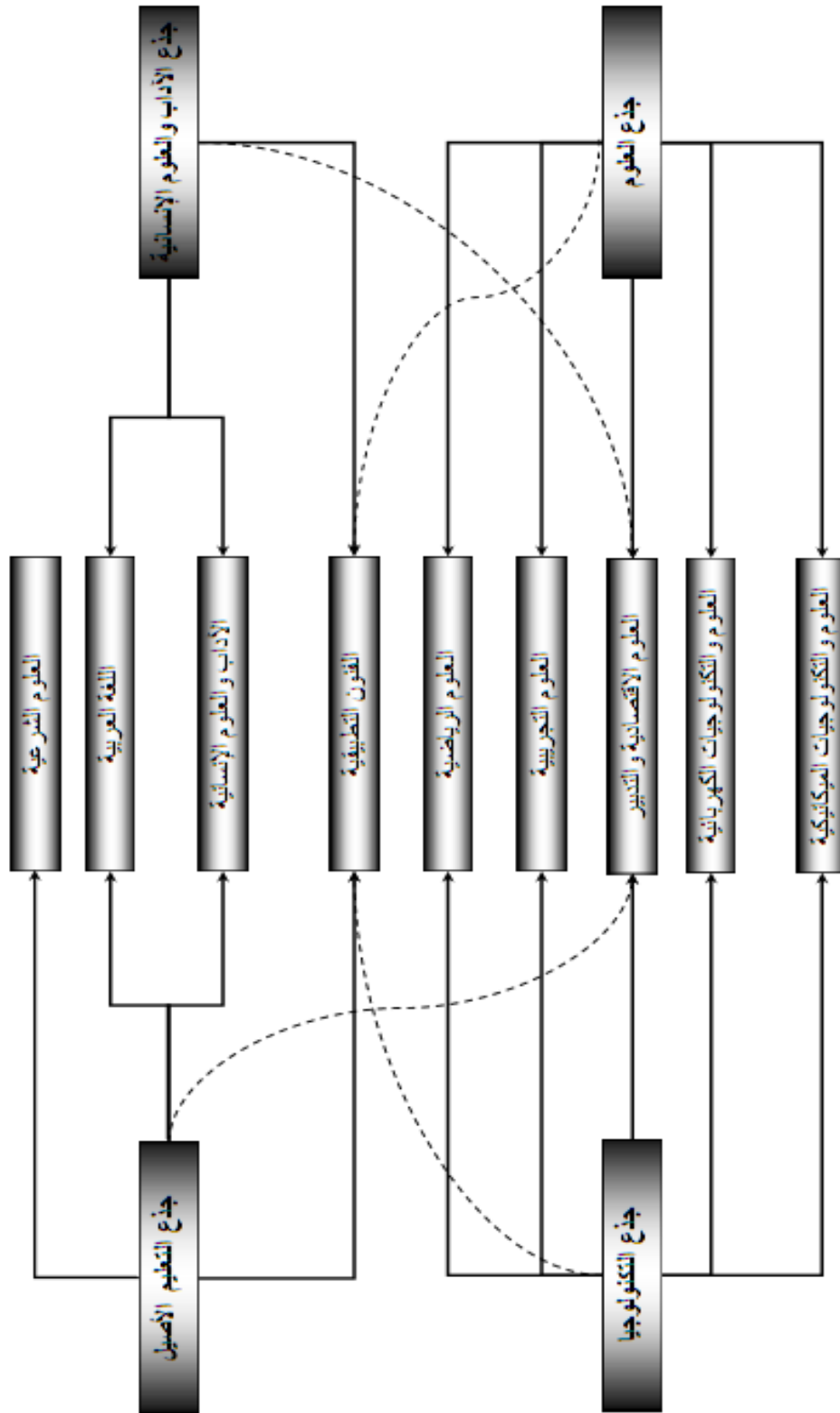
| الجذع المشترك التكنولوجي | |
|--------------------------|------------------------|
| الحصص بالساعات | المواد |
| 2 | التربية الإسلامية |
| 2 | اللغة العربية |
| 2 | التاريخ والجغرافيا |
| 2 | الفلسفة |
| 4 | اللغة الأجنبية الأولى |
| 3 | اللغة الأجنبية الثانية |
| 5 | الرياضيات |
| 4 (2) | الفيزياء والكيمياء |
| 3 (3)* | علوم المهندسين |
| 2 | المعلومات |
| 2 | التربية البدنية |
| 31 | المجموع |

| الجذع المشترك العلمي | |
|----------------------|------------------------|
| الحصص بالساعات | المواد |
| 2 | التربية الإسلامية |
| 2 | اللغة العربية |
| 2 | التاريخ والجغرافيا |
| 2 | الفلسفة |
| 4 | اللغة الأجنبية الأولى |
| 3 | اللغة الأجنبية الثانية |
| 5 | الرياضيات |
| 4 (2) | الفيزياء والكيمياء |
| 3 (2) | علوم الحياة والأرض |
| 2 | المعلومات |
| 2 | التربية البدنية |
| 31 | المجموع |

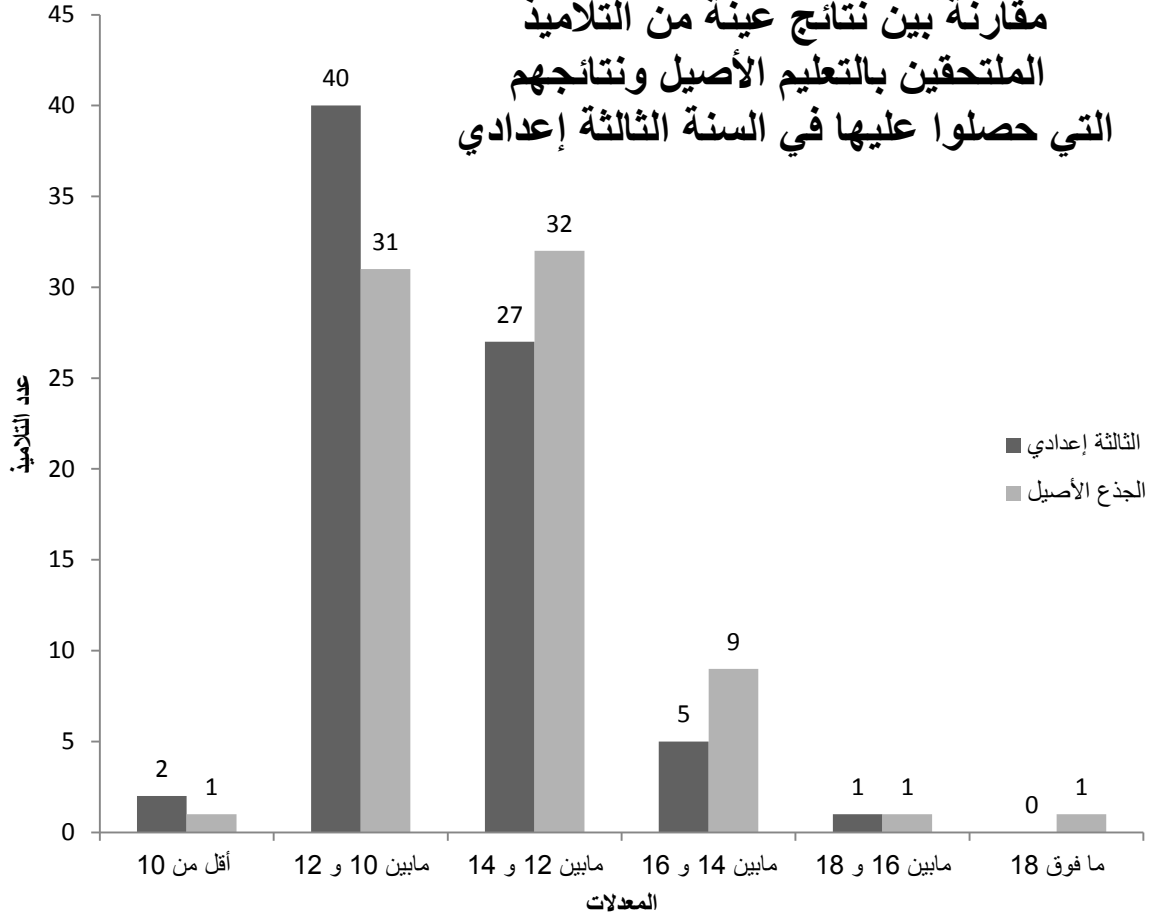
() :-. تحدد الأعداد المكتوبة بين قوسين عدد الساعات التي تفرج / فيها الأسماء كلما تجاوز عدد تلامذتها 24 تلميذا وتلميذة .

الجسور الممكنة بين الجذوع المشتركة ومسالك البكالوريا

الجسور الممكنة بين الجذوع المشتركة ومسالك البكالوريا

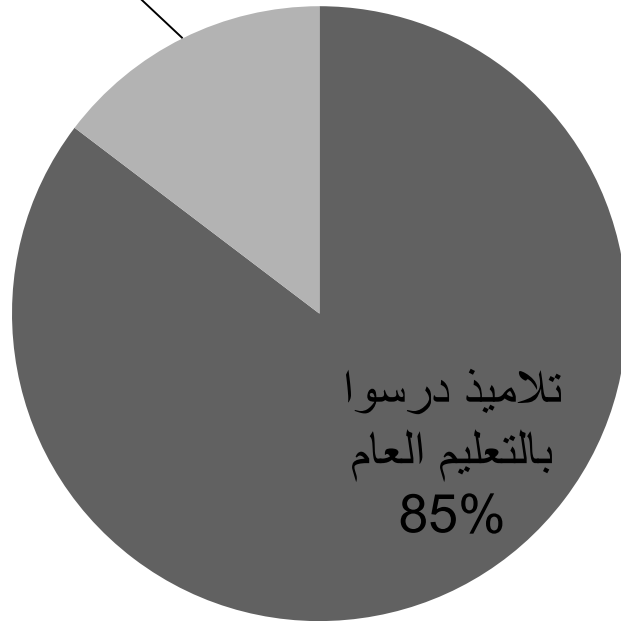


مقارنة بين نتائج عينة من التلاميذ
الملتحقين بالتعليم الأصلي ونتائجهم
التي حصلوا عليها في السنة الثالثة إعدادي



تلاميذ درسوا
بالتعليم
الأصيل
15%

مقارنة بين روافد شعبة التعليم الأصلي



مقتطفات من مداخلة الدكتور محمد جميل
- رئيس المجلس العلمي لأكادير وأستاذ جامعي-
التي ألقاها في اليوم الدراسي حول التعليم الأصيل
الذي نظمته الأكاديمية الجهوية للتربية والتكوين لجهة سوس ماسة درعة
يوم الثلاثاء فاتح نونبر 2011

وقد ركزت مداخلته على ما يلي :
<> التذكير بأهمية التعليم الأصيل، وبيان موقعه في الأدبيات التربوية لبلادنا
باعتباره إحدى دعائم الميثاق الوطني للتربية والتكوين، وخاصة المادة 88.

<> دوافع إعادة الاعتبار لهذا النوع من التعليم، والتي أرجعها إلى :
- دافع تاريخي حضاري ديني.
- دافع علمي يدفع عاشقيه إلى التفوق، باعتباره يشمل كل المواد الدراسية في
التعليم العام، بالإضافة إلى المواد الشرعية المغذية للروح،
فهو - كما قال - يجمع التفوق والتخلق.

<> خارطة طريق لإعادة الاعتبار لهذا التعليم، والتي لخصها في: لمصدر :
* وضع برنامج عمل لمعالجة الملف جهويا.
* إعداد مخطط جهوي لإرساء وتنمية التعليم الأصيل بالجهة.
* تنسيق الأكاديمية والنيابات لتحديد المؤسسات التي ستحتضن التجربة في
بدايتها.
* إبلاغ النيابات بمخرجات هذا اليوم الدراسي.
* تكوين لجنة جهوية لزيارة النيابات والتنسيق معها حول كيفية تنفيذ المذكرات
الصادرة بشأن التعليم الأصيل، وخاصة المذكرات: 92 و 83 و 128.
* إعداد بلاغ صحفي يتضمن التعريف بالتعليم الأصيل في صيغته الجديدة
وتوزيعه على مختلف المنابر الإعلامية.
* عقد لقاءات مع جمعيات الآباء والأمهات والأولياء، وكذا جمعيات المديرين،
وخاصة المتحمسين منهم.
* إحداث شعب لتكوين المعلمين المكلفين بالتدريس في هذا النوع من التعليم،
والتكوين المستمر للممارسين حاليا.
* تشجيع إحداثه في مؤسسات التعليم الخاص.
* خاتمة في ضرورة البدء بالتعليم الأصيل الابتدائي.

كلمة المدرسين بالتعليم الأصيل

بسم الله الرحمن الرحيم

الحمد لله والصلاة والسلام على رسول الله وعلى آله وصحبه ومن والاه

دور التعليم الأصيل في ترسيخ الهوية

بدأنا نلاحظ ظاهرة مباركة- إن شاء الله - تتنامى في مجتمعنا في السنوات الأخيرة، فبعد الاستجابة لحملة واسعة تلقائية - في إطار الجمعيات والمحافل الخاصة- لحفظ القرآن الكريم وتجويده ، تطلع الكثير من الرجال والنساء إلى تقوية معارفهم من العلوم الشرعية التي كانت يوماً ما حكراً على الفقهاء وطلبة التعليم العتيق والتعليم الأصيل، وهذا دليل على تنامي مستوى الوعي بأهمية ارتباط المجتمع الإسلامي بالهوية الحقيقية المبنية على القيم الروحية والأخلاقية، والقناعة التامة بأن هذه العلوم الشرعية - بعد القرآن والسنة- هي المعين الصافي للاستقامة والرفق الإنساني.

بقي أن تصل هذه القناعة إلى الآباء جميعاً، وإلى التلاميذ والموجهين وكل المربين لتوسيع روافد التعليم الأصيل وتطويره، إذ لا يخفى دوره في إعداد الكفاءات المناسبة والقادرة على المساهمة في التخصصات المعرفية المرتبطة بالجانب التربوي، ابتداءً من البيت إلى أعلى مؤسسة تعليمية ، والمرتبطة كذلك بالقضاء وعلم الاجتماع وعلم النفس التربوي وبرامج التنمية البشرية ...

بقي كذلك أن تصل القناعة إلى أن اللغة العربية وعلومها أساسية ، ولا يستغنى عنها أبداً في فهم النصوص الشعبوية وسائر العلوم المرتبطة بها، لذلك كان الاهتمام بنشرها وإعادة الروح إليها، ثم تطويرها إلى أن تضاهي لغات العالم.

الأستاذة : فاطمة الشاعري

أستاذة المواد الإسلامية والتربية الإسلامية

بالتأهيلية الحسن الثاني- تيزنيت